

SMLOUVA O DÍLO

I. SMLUVNÍ STRANY

1. Identifikační údaje objednatele:

Název objednatele: **Město Bystré**
Se sídlem: **nám. Na Podkově 2, 569 92 Bystré**
IČ / DIČ: **00276529 / CZ00276529**
e-mail: **bystre@bystre.cz**
Datová schránka: **22nbxdq**
Statutární zástupce: **Ing. Sejkora Miloslav**
telefon / mobil: **468 008 182 / 777 75 54 61**
e-mail: **starosta@bystre.cz**
Bankovní spojení: **1283412359 / 0800 nebo 94-2323591 / 0710**
(dále také „Objednatel“)

2. Identifikace dodavatele:

Název dodavatele: **SWIETELSKY stavební s.r.o.,**
odštěpný závod Dopravní stavby VÝCHOD, Tovární 1112, 537 01 Chrudim
Se sídlem: **K Silu 1143, 393 01 Pelhřimov**
IČ / DIČ: **48035599 / CZ48035599**
e-mail: **office-pardubice@swietelsky.cz**
Datová schránka: **amx5p38**
Statutární zástupce: **Zdeněk Havel, vedoucí OZ DS VÝCHOD,**
na základě plné moci Milan Jiroušek, ředitel oblasti Pardubice
a Jan Škaloud, vedoucí obchodního oddělení
telefon / mobil: **702 014 314 / 602 220 892**
e-mail: **m.jirousek@swietelsky.cz / j.skaloud@swietelsky.cz**
Zapsaný v OR pod položkou: **oddíl C, vložka 8032**
u rejstříkového soudu: **v Českých Budějovicích**
Bankovní spojení: **430201005 / 2700**
(dále také „Dodavatel“)

(„Objednatel“ a „Dodavatel“ společně dále také „Smluvní strany“)

3. Zástupci pro věci technické:

za objednatele: **Ing. Jiří Pruška, (mob.: 777 104 121; e-mail: stavebni@bystre.cz)**
za dodavatele: **Pavel Sokol, (mob.: 702 014 315; e-mail: p.sokol@swietelsky.cz)**

4. Technický dozor stavebníka:

Bude-li TDS jmenován, bude uveden do stavebního deníku při předání staveniště (viz § 152, odst. 4) zákona č. 183/2006 Sb., o územním plánování a stavebním řádu (stavební zákon), ve znění pozdějších předpisů).
Nebude-li TDS jmenován, bude jeho povinnosti vykonávat pro „Objednatel“ zástupce pro věci technické

II. ÚVODNÍ UJEDNÁNÍ

5. Smlouva je uzavřena na základě výsledků zadávacího řízení veřejné zakázky s názvem veřejné zakázky: **Zpevněné plochy u MŠ**. Jednotlivá ujednání smlouvy tak budou vykládána v souladu se zadávacími podmínkami veřejné zakázky a nabídkou dodavatele podanou na veřejnou zakázku.

III. PŘEDMĚT SMLOUVY

6. Předmětem tohoto smluvního vztahu je závazek „Dodavatele“ provést na svůj náklad a nebezpečí ve sjednaném termínu pro „Objednatel“ dále specifikovanou veřejnou zakázku (dále také „Dílo“) v požadované kvalitě, lhůtě a za smluvní cenu na straně jedné a závazek „Objednatel“ dokončené, užívání schopné, „Dílo“ převzít a zaplatit za něj sjednanou cenu.

IV. PŘEDMĚT DÍLA

7. Název díla

Zpevněné plochy u MŠ.

8. „Dílo“ bude provedeno:

- 8.1. Podle podmínek stanovených touto smlouvou.
- 8.2. Podle dále specifikované dokumentace.

9. „Dílo“ je blíže specifikováno:

- 9.1. **Popisem díla a grafickou přílohou**, které zpracoval zadavatel veřejné zakázky v období v období **11/2016** (dále také „**Dokumentace**“), která tvoří **přílohu č. 1** smlouvy o dílo.
- 9.2. **Formuláři pro ocenění**, kterými jsou „**Rekapitulační list**“ a oceněný „**Soupis prací s výkazem výměr**“ (dále také „**Rozpočet**“), který tvoří **přílohu č. 2** smlouvy o dílo.

V. CENA DÍLA

10. Cena za provedení „Díla“ je stanovena na základě „Rozpočtu“ jako nejvýše přípustná a nepřekročitelná s výjimkami stanovenými ve smlouvě (dále také „Cena díla“).
11. „Cena díla“ činí:

11.1. Cena bez DPH	884 330,30 Kč
11.2. DPH dle platné sazby (21%)	185 709,30 Kč
11.3. Cena celkem včetně DPH	1 070 039,30 Kč
12. Snížení „Ceny díla“ (*méněpráce*) nastane v případě, že „Dodavatel“ neprovede položky zahrnuté v „Rozpočtu“ a „Objednatel“ jejich neprovedení odsouhlasil nebo zjistil.
13. Zvýšení „Ceny díla“ (*vícepráce*) nastane v případě, že „Dodavatel“ provede ve větší množství položky zahrnuté v „Rozpočtu“ a „Dodavatel“ se s „Objednatel“ dohodli na jejich provedení; vícepráce budou fakturovány v cenách „Rozpočtu“.
14. Zvýšení „Ceny díla“ (*vícepráce*) nastane v případě, že „Dodavatel“ provede položky nezahrnuté v „Rozpočtu“, a „Dodavatel“ se s „Objednatel“ dohodli na jejich provedení; vícepráce budou fakturovány v cenách v místě a čase obvyklých.

VI. TERMÍNY PLNĚNÍ

15. „Dílo“ bude prováděno a provedeno v následujících termínech:

15.1. Předání a převzetí staveniště	nejdříve dne 27.3.2017
15.2. Zahájení prací	nejdříve dne 27.3.2017
15.3. Ukončení prací	nejdéle do 22.9.2017
15.4. Předání a převzetí dokončeného „Díla“	nejdéle do 22.9.2017
16. Zjistí-li „Dodavatel“ v průběhu provádění „Díla“, že nelze dodržet termíny plnění stanovené v tomto článku smlouvy, je povinen na to „Objednatel“ upozornit. Tím nejsou dotčeny další povinnosti „Dodavatele“, zejména povinnost zaplatit smluvní pokutu za prodlení s předáním „Díla“ a odpovědnost „Dodavatele“ za škodu vzniklou „Objednateli“.

VII. FAKTURACE, PLATEBNÍ PODMÍNKY

17. Fakturace

- 17.1. „Cena díla“ bude hrazena na základě „Dodavatelem“ vystavených faktur = daňových dokladů (dále také „Faktura“).

- 17.2. „Faktury“ budou vystavovány **VŽDY** až po odsouhlasení soupisu provedených položek „Objednatel“ nebo TDS.
- 17.3. Soupis provedených položek bude k odsouhlasení předložen **elektronicky v excelu** a bude zpracovaný odpočtovým způsobem ze všech položek „Rozpočtu“, tj. v soupisu pro odsouhlasení budou uvedeny všechny, i v daném měsíci nečerpané položky.

(VZOR):

Oceněný výkaz výměr z nabídky						Postupná fakturace						Zbývá	
Číslo pol	Název položky	MJ	Množství	Kč / MJ	Celkem Kč	Fa č X		Fa č X+1		Fa č „konečná“		Množství	Kč
						Množství	Kč	Množství	Kč	Množství	Kč		
000	text	XY	50	10	500	0	0	15	150	30	300	5	50

- 17.4. Pro odsouhlasení soupisu je stanovena **lhůta 5 pracovních dnů ode dne doručení**.
- 17.5. Fakturace bude probíhat **do výše 80% „Ceny díla“**, zbývajících **20% „Ceny díla“** bude vyfakturováno po předání a převzetí „Díla“.
- 17.6. „Faktury“ budou vystavovány **ve třech** originálech; odsouhlasený soupis provedených prací bude tvořit přílohu k „Faktuře“.
- 17.7. „Faktura“ bude mimo obvyklých náležitostí daňového dokladu obsahovat text:
„V souladu se smlouvou o dílo ze dne **6.1.2017** na akci **Zpevněné plochy u MŠ** vám fakturujeme:“
- 17.8. **Vícepráce** budou fakturovány **samostatně**; pro fakturace víceprací platí stejné podmínky.

18. Platební podmínky

- 18.1. Lhůta splatnosti **bude 30 dnů ode dne doručení**, pokud je „Dílo“ spolufinancováno s dotací, může být faktura v této lhůtě uhrazena kdykoli.
- 18.2. „Faktura“ je uhrazena dnem odepsání příslušné částky z účtu „Objednatel“.

19. Informace k DPH a režimu přenesené daňové povinnosti

- 19.1. „Objednatel“ je plátcem DPH.
- 19.2. Realizace „Díla“ - **JE** - v režimu přenesené daňové povinnosti.

VIII. PODMÍNKY PRO PROVÁDĚNÍ DÍLA, PŘEDÁNÍ A PŘEVZETÍ PŘEDMĚTU PLNĚNÍ:

20. Provádění „Díla“ bude kontrolováno zástupcem objednatel pro věci technické nebo TDS.
21. „Dodavatel“ odpovídá za to, že „Dílo“ je provedeno řádně v souladu **se smlouvou, s „Dokumentací“, s „Rozpočtem“**, příslušnými ČSN, ČSN EN, právními předpisy platnými a účinnými v době provádění „Díla“.
22. „Dodavatel“ je povinen vést ode dne předání a převzetí staveniště **stavební deník**.
23. „Dodavatel“ je povinen prokazatelně vyzvat „Objednatel“ ke kontrole provedení všech částí „Díla“, které budou v dalším postupu zakryty nebo se stanou nepřístupnými, **a to 3 pracovní dny** před jejich zakrytím; čtvrtý den může „Dodavatel“ tyto části díla po jejich zdokumentování (zaměření, zakreslení, foto) zakrýt.
24. „Dodavatel“ při provádění „Díla“ provede veškerá potřebná opatření, která zamezí nežádoucím vlivům stavby na okolní prostředí a bude udržovat pořádek na staveništi; „Dodavatel“ zodpovídá i za čistotu na přístupových komunikacích v okolí staveniště, jejich sjízdnost a průjezdnost.
25. „Dodavatel“ při provádění „Díla“ zajistí plnění požadavků BOZP na staveništi včetně pokynů a požadavků stanovených koordinátorem BOZP, pokud bude určen.

IX. VLASTNICTVÍ DÍLA, NEBEZPEČÍ ŠKODY NA DÍLE:

26. Zhotovované „Dílo“ je od počátku ve vlastnictví „Objednatel“.
27. Jakákoliv nová část „Díla“ přechází do vlastnictví „Objednatel“ dnem jeho zabudování nebo uhrazení.
28. Škodou na „Díle“ je ztráta, zničení, poškození nebo znehodnocení věci bez ohledu na to, z jakých příčin k nim došlo, s výjimkou škody vzniklé vlivem vyšší moci.
29. Nebezpečí škody na „Díle“ nese od počátku „Dodavatel“, a to až do termínu předání a převzetí „Díla“.

X. VADY DÍLA, ODPOVĚDNOST, ZÁRUČNÍ LHŮTA, REKLAMAČNÍ ŘÍZENÍ:

30. Vady díla

- 30.1. Vadou díla (dále také „Vada“) je, pokud „Dílo“ není provedeno v souladu s touto smlouvou.
- 30.2. Skrytou vadou díla (dále jen „Vada“) jsou „Vady“, které objednatel nemohl zjistit při převzetí „Díla“ nebo „Vada“ vzniklá chybou nebo porušením povinností na straně „Dodavatele“.
- 30.3. „Vada“ ohrožujících život a zdraví osob nebo životní prostředí je „Havárie“.

31. Odpovědnost za vady

- 31.1. „Dodavatel“ odpovídá za „Vady“, jež má „Dílo“ v době jeho předání a převzetí a dále odpovídá za „Vady“ zjištěné po celou dobu záruční lhůty.
- 31.2. „Dodavatel“ neodpovídá za „Vady“ díla, které byly způsobeny „Objednatelem“, třetí osobou nebo vyšší mocí, případně běžným opotřebením.

32. Záruční lhůta

- 32.1. Na „novostavby, přístavby a nástavby“ se sjednává v délce **60 měsíců**
- 32.2. Na „stavební úpravy“ se sjednává v délce **36 měsíců**
- 32.3. Na **dobavy** provozních souborů, technologického zařízení, zařízení a vybavení, na něž výrobce vy-
stavuje záruční list, se sjednává v délce lhůty poskytnuté výrobcem, nejméně však **24 měsíců**

33. Reklamační řízení

- 33.1. „Objednatel“ je povinen „Vady“ reklamovat bez zbytečného odkladu po jejich zjištění
- 33.2. V reklamaci musí být „Vady“ popsány nebo musí být uvedeno, jak se projevují, dále musí být uvede-
ný návrh termínu pro projednání reklamace (**do 3 dnů**) a termín pro odstranění „Vady“.
- 33.3. „Dodavatel“ má právo při projednání reklamace navrhnout a projednat jiný termín, pokud tak neučiní,
má se za to, že s termínem pro odstranění „Vady“ souhlasí.
- 33.4. Odstraňování „Havárie“ se zahájí **neprodleně, nejdéle do 24 hod ode dne doručení reklamace.**
- 33.5. O odstranění reklamované „Vady“ sepiší „Smluvní strany“ protokol.
- 33.6. V záruční lhůtě je „Dodavatel“ povinen na své náklady odstranit všechny zjištěné a reklamované
„Vady“, pokud se následně prokáže, že se nejednalo o „Vadu“, objednatel uhradí oprávněné náklady
na straně dodavatele

XI. SMLUVNÍ POKUTY, ZAJIŠTĚNÍ ZÁVAZKŮ:

34. V případě prodlení „Dodavatele“ s dokončením a předáním „Díla“ zaplatí „Dodavatel“ „Objednateli“
smluvní pokutu **ve výši 0,50%** z celkové smluvní ceny díla, a to za každý den prodlení.
35. V případě prodlení „Objednatele“ s úhradou „Faktur“, zaplatí „Objednatel“ „Dodavatel“ úrok z prodlení
ve výši 0,50% z dlužné částky, a to za každý den prodlení
36. Smluvní pokutu vyúčtuje oprávněná strana **do 30 dnů** ode dne zjednání nápravy; po této lhůtě již nelze po-
kutu uplatňovat.

XII. ZÁVĚREČNÉ UJEDNÁNÍ:

37. K uzavření tohoto smluvního vztahu má „Objednatel“ souhlas udělený:
usnesením **zastupitelstva města číslo 16 ze dne 20.12.2016.**
38. Tento smluvní vztah lze měnit **pouze** písemným oboustranně potvrzeným ujednáním výslovně nazvaným
"Dodatek č. X ke smlouvě o dílo ze dne X".
39. Smlouva nebo dodatky budou vždy vyhotoveny **ve třech stejnopisech** s platností originálu; „Objednatel“
obdrží **dvě** vyhotovení a „Dodavatel“ obdrží **jedno** vyhotovení.
40. Vztahy neupravené smlouvou budou řešeny podle z. č. 89/2012 Sb., občanský zákoník, v platném znění.
41. „Smluvní strany“ se zavazují řešit případné spory vzniklé ze smluvního vztahu vždy nejprve vzájemným
jednáním s cílem dosáhnout smírného řešení; v případě, že nedojde ke smírnému řešení, budou vzniklé
spory řešeny soudní cestou u místně příslušného soudu dle sídla „Objednatele“.

42. Smluvní vztah nabývá platnosti a účinnosti dnem podpisu listiny upravující smluvní vztah oběma „Smluvními stranami“.

Příloha č. 1 - Dokumentace

Příloha č. 2 - Rozpočet

Místo: Bystré, dne 6.1.2017

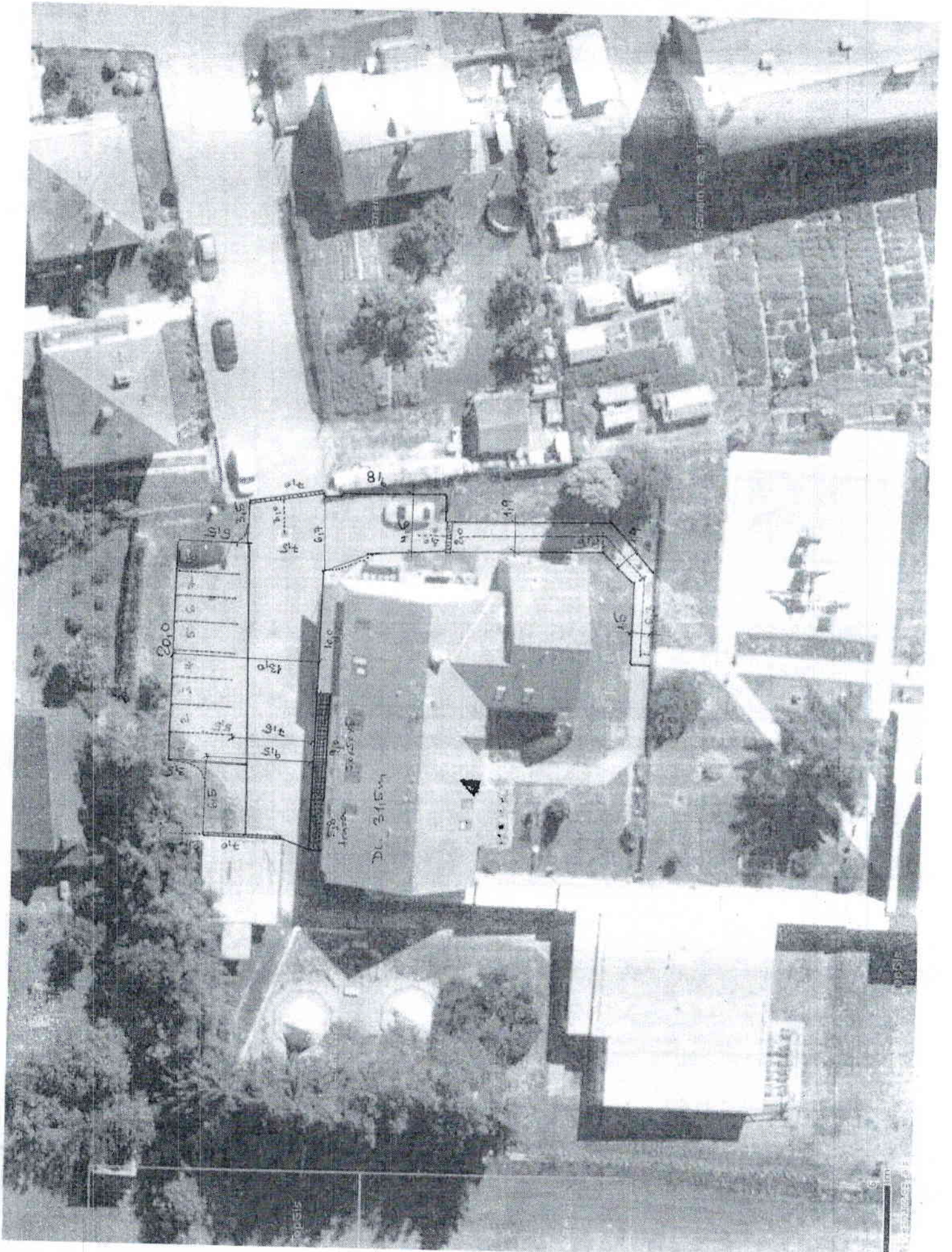
Za „Objednatele“:
Ing. Sejkora Miloslav, starosta

Za „Dodavatele“:
Milan Jiroušek, Jan Škaloud

.....
razítko a podpis statutárního zástupce

.....
razítko a podpis statutárního zástupce

 **SWIETELSKY** [®]
stavební s.r.o.
odštěpný závod Dopravní stavby VYCHOD, oblast Pardubice
ČR - 537 01 Chrudim, Tovární 1112
IČ: 480 35 599, DIČ: CZ480 35 599



0.5m

0.5m

81

20.0

13.0

31.0

31.0

DL 21.5m

15.0

15.0

6.7

6.7

6.7

6.7

6.7

6.7

6.7

6.7

6.7

6.7

6.7

6.7

6.7

6.7

6.7

6.7

6.7

6.7

6.7

6.7

6.7

6.7

6.7

6.7

6.7

6.7

6.7

6.7

6.7

6.7

6.7

6.7

6.7

6.7

6.7

6.7

6.7

6.7

6.7

6.7

6.7

6.7

6.7

6.7

6.7

6.7

6.7

6.7

6.7

6.7

6.7

6.7

6.7

6.7

6.7

6.7

6.7

6.7

6.7

6.7

6.7

6.7

6.7

6.7

6.7

6.7

6.7

6.7

6.7

6.7

6.7

6.7

6.7

6.7

6.7

6.7

6.7

6.7

6.7

6.7

6.7

6.7

6.7

6.7

6.7

6.7

6.7

6.7

6.7

6.7

6.7

6.7

6.7

6.7

6.7

6.7

6.7

6.7

6.7

6.7

6.7

6.7

6.7

6.7

6.7

6.7

6.7

6.7

6.7

6.7

6.7

6.7

6.7

6.7

6.7

6.7

6.7

6.7

6.7

6.7

Uchazeč vyplňuje žlutá pole, oceněný soupis prací nesmí u žádné z cen za položku soupisu prací obsahovat nulovou, zápornou nebo žádnou hodnotu; uvedená hodnota "1" je pouze pro kontrolu vložených vzorců

Poznámka: takto vyznačená pole jsou opatřena vzorcem, generují se sama

REKAPITULAČNÍ LIST pro VZ na stavební práce		zpracován zadavatelem dne		01.12.2016	
Název veřejné zakázky					
Zpevněné plochy u MŠ				CELKEM	1 070 039,30
1	Část 1 - Zpevněné plochy u MŠ			CELKEM	1 070 039,30
#REF!	neobsazeno			CELKEM	xxx
#REF!	neobsazeno			CELKEM	xxx
Místo: Chrudim, dne: 06.01. 2017					
Razítko:					
z h o t o v i t e l (podpis statutárního nebo oprávněného zástupce uchazeče)					

Uchazeč vyplňuje žlutá pole, oceněný soupis prací nesmí u žádné z cen za položku soupisu prací obsahovat nulovou, zápornou nebo žádnou hodnotu; uvedená hodnota "1" je pouze pro kontrolu vložených vzorců

Poznámka: takto vyznačená pole jsou opatřena vzorcem, generují se sama

REKAPITULAČNÍ LIST pro VZ na stavební práce		zpracován zadavatelem dne		01.12.2016
1	Část 1 - Zpevněné plochy u MŠ	Cena celkem včetně DPH		1 070 039,30
		DPH	21%	185 709,30
		Cena celkem bez DPH		884 330,00
1.1	Vlastní realizace	zdroj/výpočet		Cena dílčí
	Stavební práce, materiál, specifikace a montáže spojené ze stavebními pracemi	ze soupisu prací		866 330,00
	Provozní a technologické soubory včetně jejich zprovoznění; pokud jsou součástí veřejné zakázky	ze soupisu prací		xxxxxx
	Dodávky zařízení a vybavení včetně jejich zprovoznění; pokud jsou součástí veřejné zakázky	ze soupisu prací		xxxxxx
	Práce v HODINOVÉ SAZBĚ mimo výkaz výměr (položka bude fakturována pouze v případě prací prokazatelně provedených a neobsažených ve výkazu výměr)	40,00	250,00	10 000,00
1.2	Dokumentace související s realizací ucelené části	sbr	počet	Cena dílčí
	Výrobní dokumentace zhotovitele (jedná se o dopracování dokumentace poskytnuté objednatelem pro řádné provedení předmětu plnění; pro fakturaci musí být v jednom paré předána objednateli)	1,00	0,00	0,00
	Dokladová část (rozsah dle předmětu plnění) (Doklady pro závěrečnou kontrolní prohlídku, Doklady, atesty a prohlášení o shodě, Protokoly o provedených zkouškách a výchozích revizích, Geodetické zaměření stavby, apod)	1,00	1 500,00	1 500,00
	Dokumentace skutečného provedení (1x v tištěné formě; 1x v elektronické formě na DVD(CD) - 1x ve formátu „pdf“ a 1x v aktivním formátu „doc“, „xls“, „.dwg“)	1,00	0,00	0,00
1.3	Činnosti související s realizací ucelené části	sbr	počet	Cena dílčí
	Součinnost při předání a převzetí staveniště	1,00	500,00	500,00
	Součinnost při předání a převzetí provedeného díla	1,00	500,00	500,00
	Náklady spojené s plněním požadavků BOZP a požadavků koordinátora BOZP pokud bude určen	1,00	2 500,00	2 500,00
	Poplatky za odvoz a likvidaci odpadů vzniklých při realizaci díla mimo položek uvedených ve VV	1,00	3 000,00	3 000,00

Soupis prací s výkazem výměr

Stavba:	Zpevněné plochy MŠ
Investor:	Město Bystré

01 Zpevněné plochy MŠ		Množství	m.j.	Cena	Celkem
Položka	Text				
1	961044111 Bourání základů z betonu prostého 0,25*3*6*2	9,00 m3			3
2	113107163 Odstranění podkladu pl přes 50 do 200 m2 z kameniva drceného tl 300 mm před garáží 6,5*9,5 parkovací stání 20,0*(5,5 + 0,1) přijezdová plocha 25*7,5 oblouky 1,0 + 1,0 + 2,0 boční plocha (9,8+0,1)*(6,7+0,1+4,5+0,1)*0,5 chodník (0,1+1,9+0,1)*18,5+(0,1+1,5+0,1)*6,3	471,24 m2			3
3	113107181 Odstranění podkladu živičných tl 50 mm před garáží 6,5*9,5 chodník 1,9*18,5 + 1,5*6,3 parkovací stání 20,0*(5,5 + 0,1) přijezdová plocha 25*7,5 oblouky 1,0 + 1,0 + 2,0 boční plocha (9,8 + 0,1)*(6,7 + 0,1 + 4,5 + 0,1)*0,5	466,28 m2			0
4	113202111 Vytrhání obrub krajníků obrubníků stojatých	20,00 m			1
5	113204111 Vytrhání obrub záhonových	60,00 m			1
6	119001202 Úprava zemin vápnem nebo směsnými hydraulickými pojivy tl vrstvy 300 mm	489,24 m2			1
7	585301600 vápno CL 90 JM nehašené VL 489,24*0,3*0,04*1,75	10,27 T			1
8	132301101 Hloubení rýh š do 600 mm v hornině tř. 4 objemu do 100 m3 pro odvodnění žlabů 0,3*0,3*(3,0 + 3,0 + 1,0)	0,63 m3			1
9	132301109 Příplatek za lepivost k hloubení rýh š do 600 mm v hornině tř. 4	0,63 m3			1
10	132301201 Hloubení rýh š do 2000 mm v hornině tř. 4 objemu do 100 m3 podél budovy (5,8 + 9,0)*2,0*0,35 vsakovací jímka 1,0*1,0*1,0	11,36 m3			1
11	132301209 Příplatek za lepivost k hloubení rýh š do 2000 mm v hornině tř. 4	11,36 m3			1
12	167101101 Nakládání výkopku z hornin tř. 1 až 4 do 100 m3	7,93 m3			1
13	162601101 Vodorovně přemístění do 4000 m výkopku/sypaniny z horniny tř. 1 až 4 0,63 + 11,36 - 4,06	7,93 m3			1
14	171201201 Uložení sypaniny na skládky	7,93 m3			1
15	171201211 Poplatek za uložení odpadu ze sypaniny na skládce (skládkovne) 7,93*1,8	14,27 t			1
16	174101101 Zásyp jam, šachet rýh nebo kolem objektů sypaninou se zhutněním část okap. chodníku 5,8*2,0*0,35	4,06 m3			1
17	175101101 Obsypání potrubí bez prohození sypaniny z hornin tř. 1 až 4 uloženým do 3 m od kraje výkopu 0,3*0,3*(3,0 + 3,0 + 1,0)	0,63 m3			1
18	583373700 šterkopísek frakce 0-63 0,63*1,8	1,13 T			1
19	457532112 Filtrační vrstvy z hrubého drceného kameniva se zhutněním frakce 32-63 mm vsakovací jímka žlabu u garáže 1,0	1,00 m3			1
20	181411131 Založení parkového trávníku výsevem plochy do 1000 m2 v rovině a ve svahu do 1:5 5,8*2,0	11,60 m2			1
21	005724100 osivo směs travní parková 11,6*0,03	0,35 KG			1
22	181102302 Úprava pláně v zářezech se zhutněním 471,24 část okap. chodníku 9,0*2,0	489,24 m2			1
23	564871111 Podklad ze šterkodrtě ŠD tl 250 mm před garáží 6,5*9,5 parkovací stání 20,0*5,5 přijezdová plocha 25*7,5 oblouky 1,0 + 1,0 + 2,0 boční plocha 9,8*(6,7 + 4,5)*0,5 chodník 1,9*18,5 + 1,5*6,3 okapový chodník 9,0*2,0	480,73 m2			1
24	935113211 Osazení odvodňovacího betonového žlabu s krycím roštem šířky do 200 mm 7,0 + 7,0 + 2,0	16,00 m			1
25	5922700R žlab odvodňovací ACO X150S 0 0 žlab 1,0m, včetně roštu D400	16,00 KUS			1
26	721173606 Potrubí kanalizační DN 100	7,00 m			1

	3,0+3,0+1,0		7,00
27	89911R	Napojení potrubí do stávající ul. vpusti	2,00 kus
28	596211110	Kladení zámkové dlažby komunikací pro pěši tl 60 mm skupiny A pl do 50 m2 chodník 1,9*18,5+1,5*6,3	44,60 m2
			44,60
29	5924511400	dlažba skladebná HOLLAND HBB 20x10x6 cm písková 94%	42,76 m2
		44,6*0,94*1,02	42,76
30	5924511100	dlažba skladebná HOLLAND HBB 20x10x6 cm červená 6%	2,73 m2
		44,6*0,06*1,02	2,73
31	596212213	Kladení zámkové dlažby pozemních komunikací tl 80 mm skupiny A pl přes 300 m2 před garáží 6,5*9,5 parkovací stání 20,0*5,5 přijezdová plocha 25*7,5 oblouky 1,0 1,0 2,0 boční plocha 9,8*(6,7+4,5)*0,5	418,13 m2
			61,75
			110,00
			18,50
			4,00
			54,88
32	592452920	zámková dlažba "vlnka" BEST-BASE 22,5 x 11,2 x 8 cm přírodní (418,13-3,85)*1,02	422,57 M2
			422,57
33	5924510800	dlažba skladebná HOLLAND HBB 20x10x8 cm červená 5,5*7*0,1*1,02	3,93 m2
			3,93
34	596811120	Kladení betonové dlažby komunikací pro pěši do lože z kameniva vel do 0,09 m2 pl. do 50 m2 9,0*2,0	18,00 m2
			18,00
35	592456010	dlažba desková betonová 50x50x5 cm šedá 18*1,02	18,36 M2
			18,36
36	916231211	Osazení chodníkového obrubníku betonového stojatého bez boční opěry do lože z kam. těž. komunikace 3,5+5,5+20,0+3,5+6,5+2,5+14,8+2,0+9,8*2+4,8 chodník 18,5*2+6,3*2	132,30 m
			82,70
			49,60
37	5921740900	obrubník betonový chodníkový ABO 16-10 100x8x25 cm 132,3*1,02	134,95 kus
			134,95
38	916131211	Osazení silničního obrubníku betonového stojatého bez boční opěry do lože z kam. těž. nájezdový dělicí 28,0+3,5+6,7	38,20 m
			38,20
39	5921746800	obrubník betonový silniční nájezdový Standard 100x15x15 cm 38,2*1,02	38,96 kus
			38,96
40	899331111	Výšková úprava uličního vstupu nebo vpusti zvýšením poklopu	5,00 kus
41	997211511	Vodorovná doprava sutí po suchu na vzdálenost do 1 km	258,69 t
42	997211519	Příplatek ZKD 1 km u vodorovné dopravy sutí 258,69*3	776,07 t
			776,07
43	997013801	Poplatek za uložení betonového odpadu (skládkovně) 9*1,8	16,20 t
			16,20
45	997013831	Poplatek za uložení stavební sutí (skládkovně) 258,69-16,2	242,49 t
			242,49
45	998223011	Přesun hmot pro pozemní komunikace s krytem dlážděným	396,48 t

Celkem

Odbytová cena bez DPH:

866 329,91

STAVBA CELKEM

**Sazba DPH
21%**

**DPH celkem
181 929,28**

Odbytová cena bez DPH:

866 329,91

Odbytová cena s DPH:

1 048 259,19